

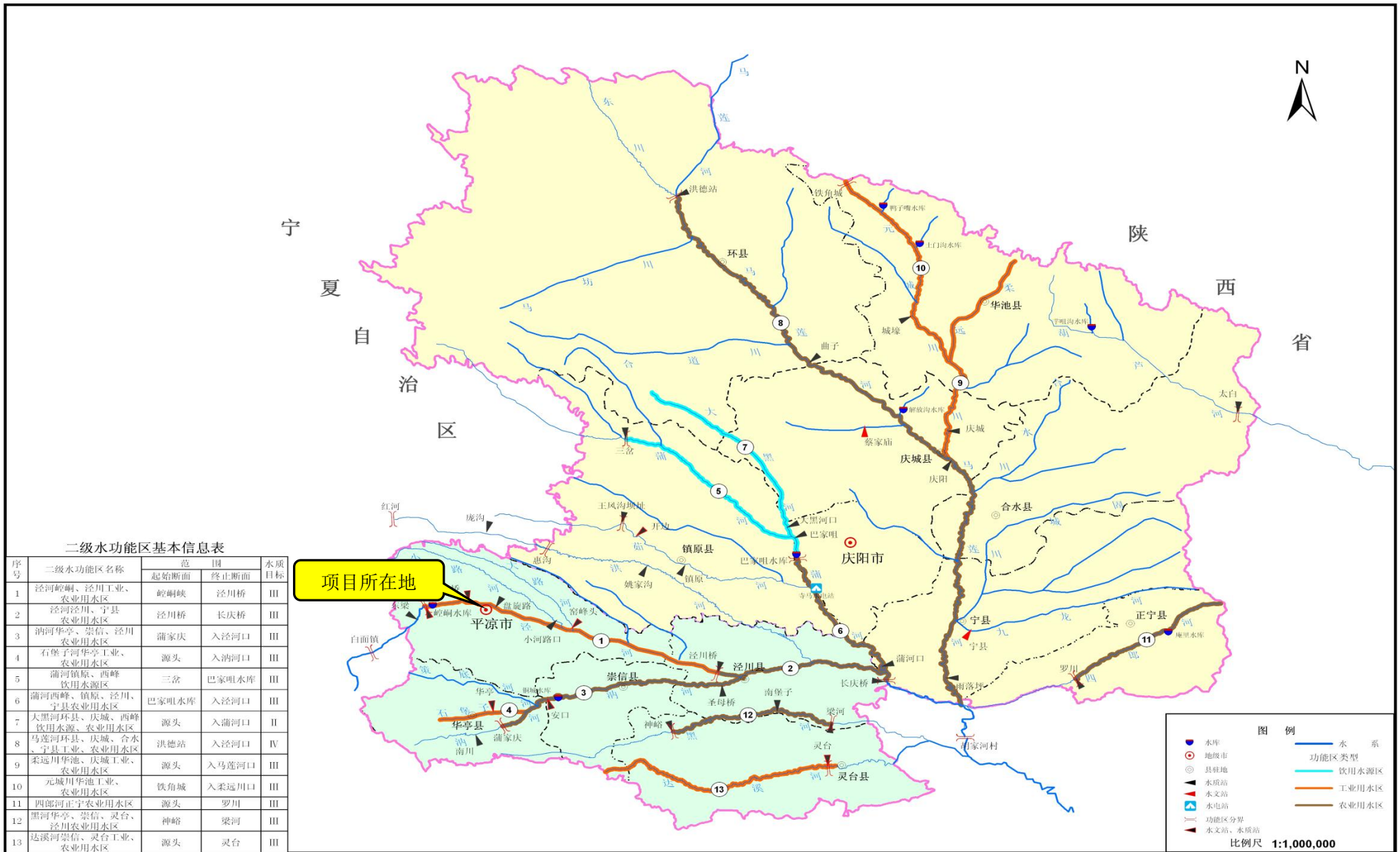
附图1 项目所在地地理位置图

# 甘肃省生态功能区划图



| 生态区界                        | 生态亚区界 | 生态功能区界 | 县界 |
|-----------------------------|-------|--------|----|
| <b>秦巴山地森林生态区</b>            |       |        |    |
| 秦巴山地森林生态亚区                  |       |        |    |
| 1 秦巴山地森林生态亚区与生物多样性保护生态功能区   |       |        |    |
| 2 秦巴山地森林生态亚区与生物多样性保护生态功能区   |       |        |    |
| 3 白水江、白水江河各支流生态功能区          |       |        |    |
| 4 岷州山地森林与水土保持生态功能区          |       |        |    |
| 5 小陇山区森林生态与生物多样性保护生态功能区     |       |        |    |
| 6 西秦岭山地森林与水土保持生态功能区         |       |        |    |
| 7 岷州山地森林与水土保持生态功能区          |       |        |    |
| 8 岷州山地森林生态功能区               |       |        |    |
| 9 岷州山地森林生态功能区               |       |        |    |
| 10 岷州、岷州山地森林生态功能区           |       |        |    |
| <b>黄土高原农业生态区</b>            |       |        |    |
| 白午岭—黄茂黄土高原森林、农业生态区          |       |        |    |
| 11 子午岭森林生态功能区               |       |        |    |
| 12 陇东黄土高原农业生态区              |       |        |    |
| 13 陇东黄土高原农业生态区              |       |        |    |
| 14 泾河各支流与农业生态功能区            |       |        |    |
| 15 六盘山—西秦岭森林生态功能区           |       |        |    |
| 16 旱作农业生态功能区                |       |        |    |
| <b>陇中中部黄土高原农业生态区</b>        |       |        |    |
| 17 黄土高原中部黄土高原农业生态功能区        |       |        |    |
| 18 和政、临洮黄土高原农业生态功能区         |       |        |    |
| 19 渭河上游森林生态与水土保持生态功能区       |       |        |    |
| 20 渭河上游森林生态与水土保持生态功能区       |       |        |    |
| 21 渭河上游森林生态与水土保持生态功能区       |       |        |    |
| 22 渭河上游森林生态与水土保持生态功能区       |       |        |    |
| <b>陇中北部—宁夏中部丘陵农业生态区</b>     |       |        |    |
| 23 白银—靖远农业生态功能区             |       |        |    |
| 24 黄河上游森林生态与水土保持生态功能区       |       |        |    |
| 25 黄河上游森林生态与水土保持生态功能区       |       |        |    |
| 26 北祁连山森林生态与水土保持生态功能区       |       |        |    |
| 27 高台、临泽森林生态与水土保持生态功能区      |       |        |    |
| <b>内蒙古中西部干旱荒漠生态区</b>        |       |        |    |
| 腾格里沙漠生态亚区                   |       |        |    |
| 28 腾格里沙漠生态亚区与生物多样性保护生态功能区   |       |        |    |
| 29 腾格里沙漠生态亚区与生物多样性保护生态功能区   |       |        |    |
| 30 腾格里沙漠生态亚区与生物多样性保护生态功能区   |       |        |    |
| 31 腾格里沙漠生态亚区与生物多样性保护生态功能区   |       |        |    |
| <b>巴丹吉林沙漠生态亚区</b>           |       |        |    |
| 32 巴丹吉林沙漠生态亚区与生物多样性保护生态功能区  |       |        |    |
| 33 巴丹吉林沙漠生态亚区与生物多样性保护生态功能区  |       |        |    |
| <b>黑河中游绿洲生态亚区</b>           |       |        |    |
| 34 黑河中游绿洲生态亚区与生物多样性保护生态功能区  |       |        |    |
| <b>阿拉善北部荒漠生态亚区</b>          |       |        |    |
| 35 阿拉善北部荒漠生态亚区与生物多样性保护生态功能区 |       |        |    |
| <b>北山山地森林生态区</b>            |       |        |    |
| 36 北山山地森林生态亚区               |       |        |    |
| 37 北山山地森林生态亚区               |       |        |    |
| <b>河西走廊干旱荒漠、绿洲农业生态区</b>     |       |        |    |
| 38 河西走廊干旱荒漠、绿洲农业生态功能区       |       |        |    |
| 39 河西走廊干旱荒漠、绿洲农业生态功能区       |       |        |    |
| 40 河西走廊干旱荒漠、绿洲农业生态功能区       |       |        |    |
| 41 河西走廊干旱荒漠、绿洲农业生态功能区       |       |        |    |
| 42 河西走廊干旱荒漠、绿洲农业生态功能区       |       |        |    |
| 43 河西走廊干旱荒漠、绿洲农业生态功能区       |       |        |    |
| 44 河西走廊干旱荒漠、绿洲农业生态功能区       |       |        |    |
| 45 河西走廊干旱荒漠、绿洲农业生态功能区       |       |        |    |
| 46 河西走廊干旱荒漠、绿洲农业生态功能区       |       |        |    |
| 47 河西走廊干旱荒漠、绿洲农业生态功能区       |       |        |    |
| 48 河西走廊干旱荒漠、绿洲农业生态功能区       |       |        |    |
| 49 河西走廊干旱荒漠、绿洲农业生态功能区       |       |        |    |
| 50 河西走廊干旱荒漠、绿洲农业生态功能区       |       |        |    |
| <b>塔里木盆地荒漠生态区</b>           |       |        |    |
| 塔里木盆地荒漠生态亚区                 |       |        |    |
| 51 塔里木盆地荒漠生态亚区              |       |        |    |
| 52 塔里木盆地荒漠生态亚区              |       |        |    |
| <b>藏东—川西高原森林、旱作生态区</b>      |       |        |    |
| 岷山—邛崃山森林生态功能区               |       |        |    |
| 53 岷山—邛崃山森林生态功能区            |       |        |    |
| 54 岷山—邛崃山森林生态功能区            |       |        |    |
| 55 岷山—邛崃山森林生态功能区            |       |        |    |
| <b>祁连山—海东—甘南森林、高寒草原生态区</b>  |       |        |    |
| 海东—甘南高寒草原生态亚区               |       |        |    |
| 56 海东—甘南高寒草原生态亚区            |       |        |    |
| 57 海东—甘南高寒草原生态亚区            |       |        |    |
| 58 海东—甘南高寒草原生态亚区            |       |        |    |
| <b>三江源高寒草原生态区</b>           |       |        |    |
| 黄河源高寒草原生态亚区                 |       |        |    |
| 59 黄河源高寒草原生态亚区              |       |        |    |
| 60 黄河源高寒草原生态亚区              |       |        |    |
| <b>帕米尔—昆仑山地高寒荒漠草原生态区</b>    |       |        |    |
| 昆仑山地高寒荒漠草原生态亚区              |       |        |    |
| 61 昆仑山地高寒荒漠草原生态亚区           |       |        |    |
| 62 昆仑山地高寒荒漠草原生态亚区           |       |        |    |
| 63 昆仑山地高寒荒漠草原生态亚区           |       |        |    |
| <b>祁连山—海东—甘南森林、高寒草原生态区</b>  |       |        |    |
| 祁连山—海东—甘南森林生态亚区             |       |        |    |
| 64 祁连山—海东—甘南森林生态亚区          |       |        |    |
| 65 祁连山—海东—甘南森林生态亚区          |       |        |    |
| 66 祁连山—海东—甘南森林生态亚区          |       |        |    |
| 67 祁连山—海东—甘南森林生态亚区          |       |        |    |
| 68 祁连山—海东—甘南森林生态亚区          |       |        |    |
| 69 祁连山—海东—甘南森林生态亚区          |       |        |    |
| 70 祁连山—海东—甘南森林生态亚区          |       |        |    |
| 71 祁连山—海东—甘南森林生态亚区          |       |        |    |
| 72 祁连山—海东—甘南森林生态亚区          |       |        |    |
| 73 祁连山—海东—甘南森林生态亚区          |       |        |    |
| 74 祁连山—海东—甘南森林生态亚区          |       |        |    |
| 75 祁连山—海东—甘南森林生态亚区          |       |        |    |
| 76 祁连山—海东—甘南森林生态亚区          |       |        |    |
| 77 祁连山—海东—甘南森林生态亚区          |       |        |    |
| 78 祁连山—海东—甘南森林生态亚区          |       |        |    |
| 79 祁连山—海东—甘南森林生态亚区          |       |        |    |
| 80 祁连山—海东—甘南森林生态亚区          |       |        |    |
| 81 祁连山—海东—甘南森林生态亚区          |       |        |    |
| 82 祁连山—海东—甘南森林生态亚区          |       |        |    |
| 83 祁连山—海东—甘南森林生态亚区          |       |        |    |
| 84 祁连山—海东—甘南森林生态亚区          |       |        |    |
| 85 祁连山—海东—甘南森林生态亚区          |       |        |    |
| 86 祁连山—海东—甘南森林生态亚区          |       |        |    |
| 87 祁连山—海东—甘南森林生态亚区          |       |        |    |
| 88 祁连山—海东—甘南森林生态亚区          |       |        |    |
| 89 祁连山—海东—甘南森林生态亚区          |       |        |    |
| 90 祁连山—海东—甘南森林生态亚区          |       |        |    |
| 91 祁连山—海东—甘南森林生态亚区          |       |        |    |
| 92 祁连山—海东—甘南森林生态亚区          |       |        |    |
| 93 祁连山—海东—甘南森林生态亚区          |       |        |    |
| 94 祁连山—海东—甘南森林生态亚区          |       |        |    |
| 95 祁连山—海东—甘南森林生态亚区          |       |        |    |
| 96 祁连山—海东—甘南森林生态亚区          |       |        |    |
| 97 祁连山—海东—甘南森林生态亚区          |       |        |    |
| 98 祁连山—海东—甘南森林生态亚区          |       |        |    |
| 99 祁连山—海东—甘南森林生态亚区          |       |        |    |
| 100 祁连山—海东—甘南森林生态亚区         |       |        |    |

附图2 项目所属生态功能区划图



二级水功能区基本信息表

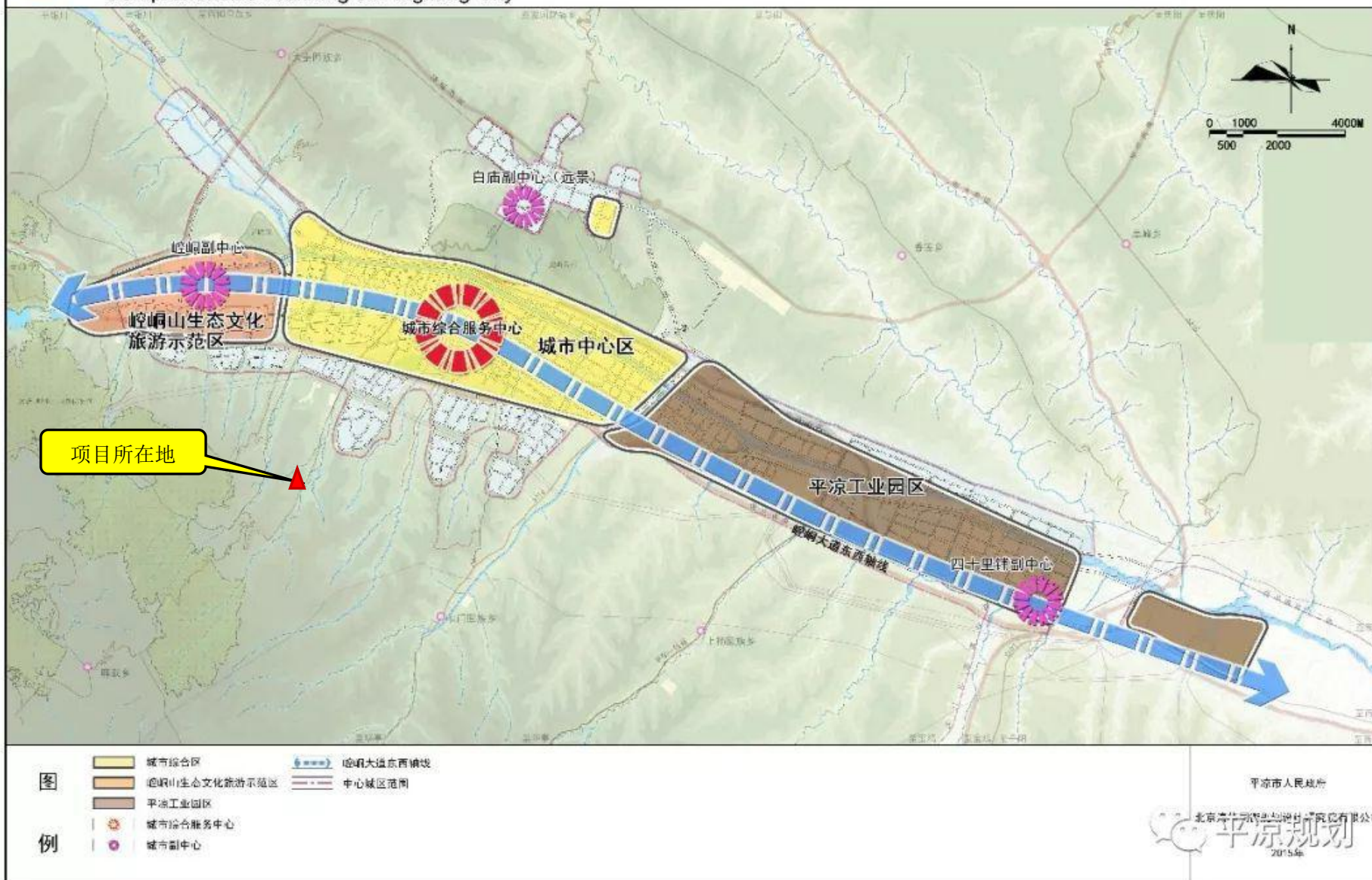
| 序号 | 二级水功能区名称               | 范围    |       | 水质目标 |
|----|------------------------|-------|-------|------|
|    |                        | 起始断面  | 终止断面  |      |
| 1  | 泾河崆峒、泾川工业、农业用水区        | 崆峒峡   | 泾川桥   | III  |
| 2  | 泾河泾川、宁县农业用水区           | 泾川桥   | 长庆桥   | III  |
| 3  | 汭河华亭、崇信、泾川农业用水区        | 蒲家庆   | 入泾河口  | III  |
| 4  | 石堡子河华亭工业、农业用水区         | 源头    | 入泾河口  | III  |
| 5  | 蒲河镇原、西峰饮用水源区           | 三岔    | 巴家咀水库 | III  |
| 6  | 蒲河西峰、镇原、泾川、宁县农业用水区     | 巴家咀水库 | 入泾河口  | III  |
| 7  | 大黑河环县、庆城、西峰饮用水源、农业用水区  | 源头    | 入蒲河口  | II   |
| 8  | 马莲河环县、庆城、合水、宁县工业、农业用水区 | 洪德站   | 入泾河口  | IV   |
| 9  | 柔远川华池、庆城工业、农业用水区       | 源头    | 入柔远河口 | III  |
| 10 | 元城川华池工业、农业用水区          | 铁角城   | 入柔远河口 | III  |
| 11 | 四郎河正宁农业用水区             | 源头    | 罗川    | III  |
| 12 | 黑河华亭、崇信、灵台、泾川农业用水区     | 神峪    | 梁河    | III  |
| 13 | 达溪河崇信、灵台工业、农业用水区       | 源头    | 灵台    | III  |

附图3 项目所属地表水二级水功能区区划图

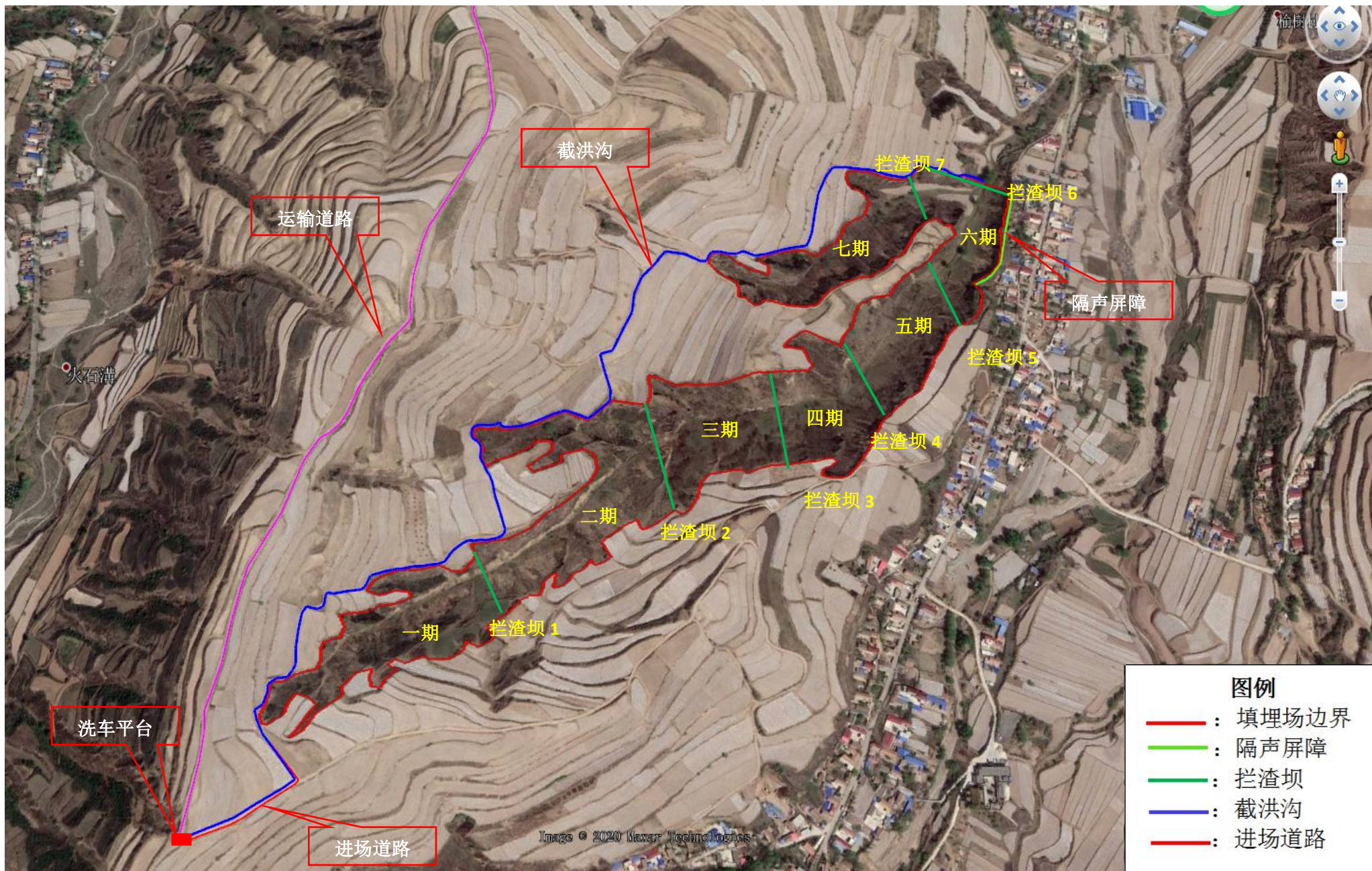
# 平凉市城市总体规划 (2014-2030)

Comprehensive Planning of Pingliang City

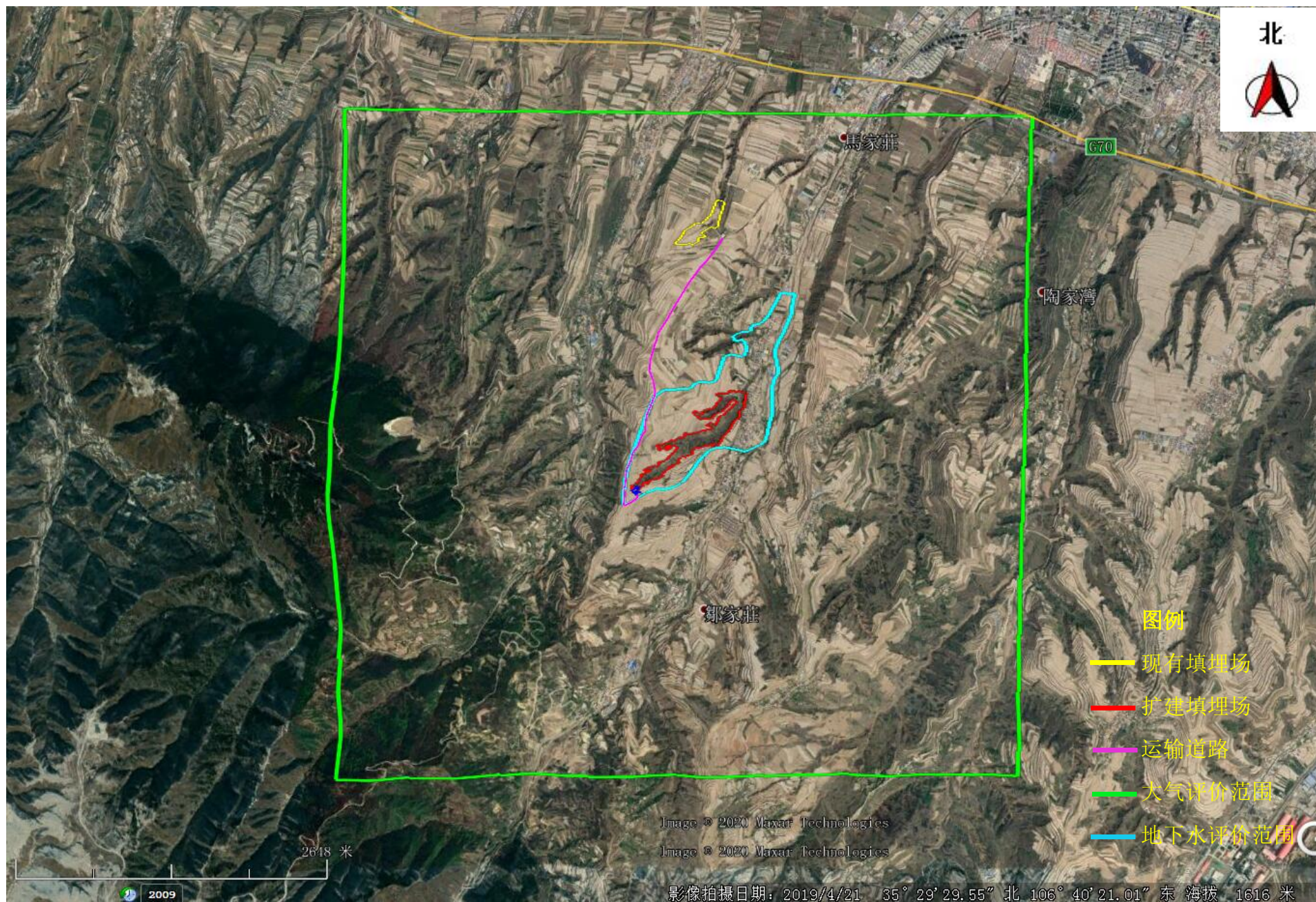
## 中心城区空间结构图



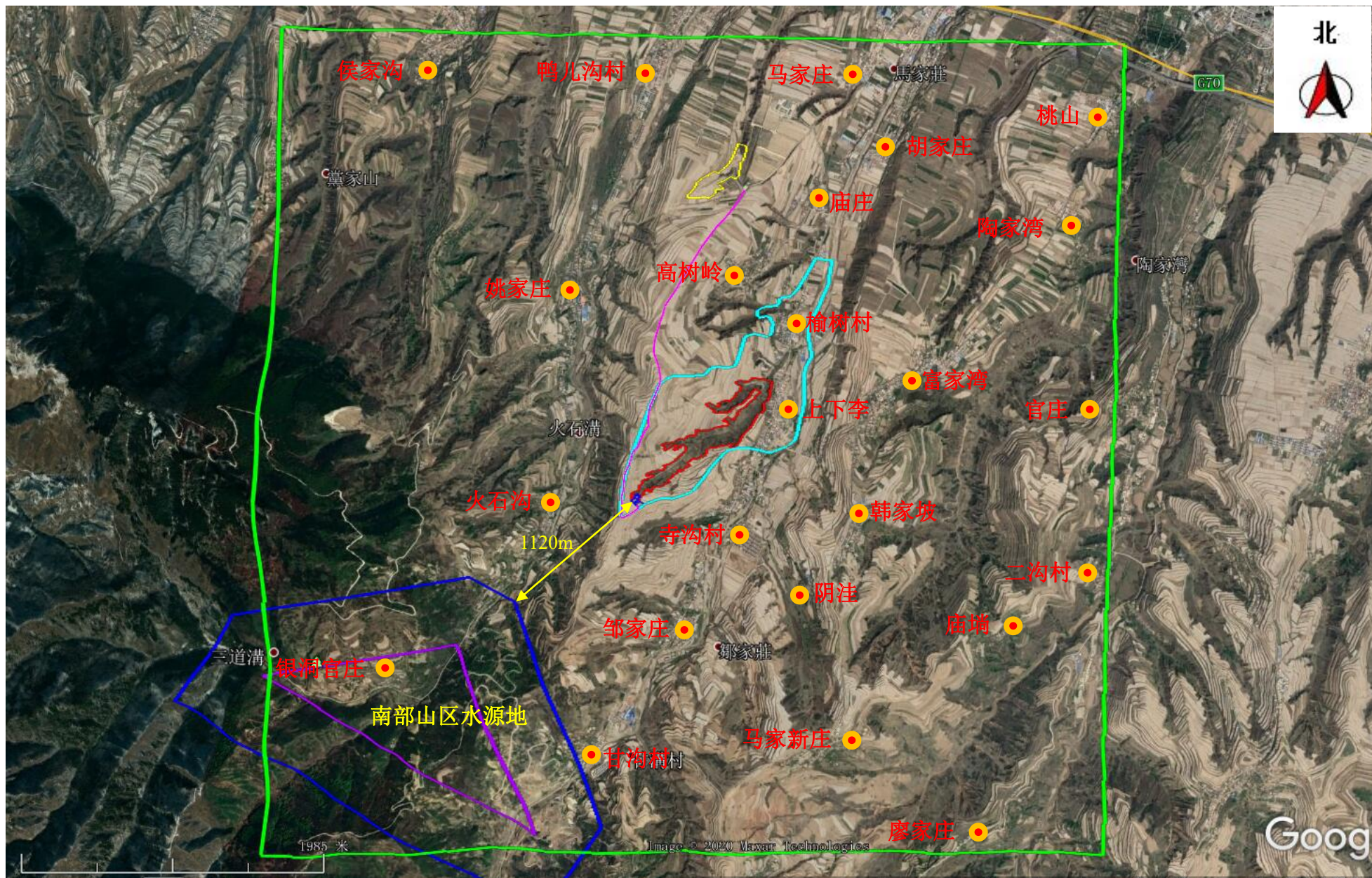
附图4 平凉市城市总体规划图



附图 5 项目平面布置图



附图 6 项目占地及评价范围图



附图 7 项目与周边环境敏感点关系图



附图 8 项目现状监测点位分布图